

**Kunsill Lokali  
HAL KIRKOP**

# **Pjan ta' Hidma 2017 – 2019**

*(ikopri l-1 ta' Jannar 2017 sal-31 ta' Diċembru 2019)*



## Kontenut

|    |  |                 |
|----|--|-----------------|
| 1. | Dahla u Analizi tas-Sitwazzjoni              | <i>paġna 3</i>  |
| 2. | Dikjarazzjoni tal-Missjoni u Valuri          | <i>paġna 4</i>  |
| 3. | Ogġettivi, Riżultati Mistennija u Strategiji | <i>paġna 5</i>  |
| 4. | Struttura u Organizzazzjoni                  | <i>paġna 13</i> |
| 5. | Tbassir Finanzjarju                          | <i>paġna 14</i> |



## 1. Dahla u Analizi tas-Sitwazzjoni

Dan il-Pjan ta' Hidma għat-tliet snin li ġejjin, ikopri l-perjodu bejn l-1 ta' Jannar, 2017 u l-31 ta' Diċembru, 2019.

Il-Pjan ta' Hidma huwa għodda importanti ħafna fil-ħidma ta' kull organizazzjoni. Infatti, permezz tal-Pjan ta' Hidma, il-Kunsill Lokali, bħala Gvern Lokali, jistqar l-impenn għall-ħidma futura tiegħu billi jistabilixxi l-viżjoni u permezz tal-istrategġija elenkata fil-Pjan, jasal li jwettaq din il-viżjoni b'risq ir-residenti tal-lokalità. Dan il-pjan ikun imħejji fil-kuntest tal-missjoni tal-Kunsill, liema missjoni toħroġ mill-ligi tal-Kunsilli Lokali.

Dan il-pjan iservi wkoll biex il-Kunsill ikun jista' jkejjel il-ħidma tiegħu u jara li l-miri qed jintlaħqu. Dan ma jirrestringix lill-Kunsill milli jiżviluppa ideat godda. Dan għall-fatt li l-ħidma tal-Kunsill hija vasta u tiddependi ħafna aktar miċ-ċirkostanzi esterni milli dawk interni. Għandha tingħata attenzjoni shiħa biex il-Kunsill jibqa' miexi fid-direzzjoni t-tajba, ma'dan il-pjan strategiku biex jiġi żgurat li din l-għodda tintuża fl-aħjar mod possibbli.

Il-Kunsill ser ikompli jaħdem bi shiħ biex jara li l-missjoni tiegħu tintlaħaq bl-aħjar mod, bl-akbar effiċjenza, fl-inqas ħin u bl-inqas spejjeż possibbli, biex jiżgura li l-flus allokat mill-Gvern Ċentrali jkunu sostenibbli. Apparti hekk il-Kunsill jaħdem bi shiħ biex jегħleb sfidi u ċirkustanzi li jiltaqa' magħhom fl-operat tiegħu konsegwenza tat-tibdil u opportunitajiet fid-dinja ta' madwarna. Il-Kunsill huwa kommess li permezz tar-riżorsi li għandu, jisfrutta kull opportunità disponibbli.

*(iffirmat)*

Terence Agius  
**Sindku**

*(iffirmat)*

Antonia Demicoli  
**Segretarju Eżekuttiv**











## 2. Dikjarazzjoni tal-Missjoni u Valuri

### 2.1 Dikjarazzjoni tal-Missjoni

Il-Kunsill Lokali ta' Hal Kirkop, li ġie elett b'mod demokratiku, jaħdem bi sħiħ biex jgħolli l-kwalità tal-ħajja tar-residenti tiegħu billi joffri servizzi ta' l-aqwa livell u jgħid għid u progress għall-komunità. Dan isir dejjem skont kif inhu stipulat fil-liġi li tirregola l-Kunsilli Lokali u jsegwi proċeduri u direttivi maħruġa mid-Dipartiment tal-Gvern Lokali.

### 2.2 Valuri

Il-valuri tal-Kunsill Lokali Hal Kirkop huma:

-  Trasparenza, onestà u responsabilità.
-  Inġibu l-massimu tal-benefiċċji lill-komunità.
-  Amministrazzjoni ġusta u trasparenti fil-ħidma tal-Kunsill.
-  Rispett għall-opinjoni u twemmin differenti tal-komunità.
-  Rispett lejn il-bżonnijiet ta' individwi u oqsma speċifiċi.
-  Rispett lejn l-ambjent u impenn favur ambjent sostenibbli.
-  Rispett lejn il-wirt kulturali u storiku ta' Hal Kirkop.
-  Servizzi eċċellenti.



### 3. Oggetti, Risultati Mistennija u Strategiji

#### 3.1 Servizz Iir-Residenti u Involvement tar-Residenti

**Għan** - Id-devoluzzjoni mill-Gvern Ċentrali lill-Kunsill Lokali għandha tinfirex u tinżel 'l isfel kemm jista' jkun biex tkun aċċessibbli għal kulhadd. Hekk ir-residenti jhossuhom parti mid-deċiżjonijiet u parti haġja mit-tmexxija tal-lokalità.

**Riżultati Mistennija / Strategija** - Jitjieb is-servizz offrut mill-Uffiċċju tal-Kunsill Lokali. Dan għandu jsir billi jinholqu sistemi biex l-ilmenti u s-suggeriment jiġu trattati mill-aktar fis possibbli għas-sodisfazzjoni tar-residenti. Ikun hemm simplifikazzjoni ta' proċessi amministrattivi li jgħinu biex jitnaqqas il-ħin ta' stennija għall-pubbliku. Għandu wkoll jiżgura li l-post ikun miżmum fi stat tajjeb u jkun akkoljenti. Ikun hemm proattività fuq bżonnijiet u ilmenti.

##### 3.1.1 Konsultazzjoni

**Għan** - Konsultazzjoni shiħa u aktar strutturata, mar-residenti, meta jkun ser isiru proġetti li jolqtu żoni speċifiċi.

**Riżultati Mistennija / Strategija** - Il-Kunsill ikompli jikkonsulta mar-residenti kull meta jkun ser jiehu deċiżjonijiet li jolqtu lil gruppi ta' residenti b'mod dirett.

##### 3.1.2 Konsultazzjoni mal-Għaqdiet

**Għan** - Konsultazzjoni shiħa u aktar strutturata, mal-għaqdiet reliġjużi, politiċi, sportivi, kulturali, edukattivi u oħrajn.

**Riżultati Mistennija / Strategija** - Il-Kunsill ikompli jikkonsulta u jikkopera mal-għaqdiet eżistenti biex ma jithallix vojt u tiġi evitata id-duplikazzjoni.



### 3. Ogġettivi, Riżultati Mistennija u Strateġiji ... ikompli

#### 3.1.3 Tixrid ta' Informazzjoni

**Għan** – Titjib fil-komunikazzjoni lejn il-komunità.

**Riżultati Mistennija / Strateġija** - Il-Kunsill ikompli jżid l-informazzjoni fuq is-siti soċjali, informazzjoni fin-*notice boards*, u jxandar il-laqgħat tal-Kunsill *online*. Fejn ikun hemm *issues* ta' importanza għolja jara li l-informazzjoni titqassam f'kull dar ukoll.

## 3.2 Hidma Soċjali

**Għan** – Tingħata priorità għola lill-aspett soċjali. Dan biex ir-residenti kollha jkunu trattati skont il-bżonnijiet tagħhom.

**Riżultati Mistennija / Strateġija** – Issir analiżi biex jiġu identifikati u kwantifikati il-bżonnijiet ta' kull grupp, b'konsultazzjoni u kooperazzjoni mal-ghaqdiet volontarji, dipartimenti u aġenziji. Issir aktar konsultazzjoni u tingħata informazzjoni dwar is-servizzi offruti mil-LEAP! li għandhom l-uffiċini tagħhom f'Hal Kirkop.

#### 3.2.1 Anzjani

**Għan** – Biex l-anzjani jkunu komdi u jibqgħu jgħixu fid-djar tagħhom. U biex l-anzjani li ma għandhomx fejn imorru, jithajru jithaltu u jibdew jattendu fiċ-Ċentru ta' Matul il-Jum.

**Riżultati Mistennija / Strateġija** - Il-Kunsill ikompli jiżgura l-aqwa servizz u fejn hu possibbli jtejjeb dak li diġà kiseb. Jidentifika persuni li jinsabu waħedhom u jhajarhom jibdew jattendu fiċ-Ċentru ta' Matul il-Jum, ċentru li huwa aċċessibbli għal kulhadd.



### 3. Ogġettivi, Riżultati Mistennija u Strateġiji ... ikomplu

#### 3.2.2 Persuni b'Abiltajiet Differenti

**Għan** – Jahdem bi shih favur aktar drittijiet għall-persuni b'abiltajiet differenti.

**Riżultati Mistennija / Strateġija** - Il-Kunsill jassigura aċċessibilità fil-postijiet pubbliċi kollha filwaqt li l-persuni b'abiltajiet differenti jhossuom aktar parteċipi fil-hidma tal-Kunsill. Dan jista' jintlaħaq aktar jekk il-Kunsill jiġbor informazzjoni dwar dawn il-persuni u jidentifika l-bżonnijiet tagħhom. Ikompli jiġu involuti għaqdiet qrib dawn il-persuni.

#### 3.2.3 Żgħażaġh

**Għan** – Biex iż-żgħażaġh jersqu aktar qrib tal-Kunsill u jhossuom parti integrali u importanti fil-lokalità.

**Riżultati Mistennija / Strateġija** - Il-Kunsill ikompli jesplora programmi u proġetti flimkien mal-Ministeru konċernat biex jieħu l-ikbar vantaġġi mill-programmi offruti għaż-żgħażaġh. Il-Kunsill ikompli jahdem flimkien mal-Ambaxxatur Lokali taż-Żgħażaġh biex aktar żgħażaġh jinteressaw ruħhom fl-attivitajiet organizzati għalihom.

#### 3.2.4 Ohrajn

**Għan** – Għajnuna lil persuni bi problemi partikulari bħal *single parents*, persuni b'mard mentali, ommijiet li jahdmu u persuni li jieħdu ħsieb familjari, anzjani jew bi bżonnijiet speċjali.

**Riżultati Mistennija / Strateġija** - Il-Kunsill jitkellem mal-aġenzija LEAP! biex jiġi pprovdut servizz ta' counselling kif ukoll jingħataw pariri kif il-livell tal-ħajja ta' dawn il-persuni jista' jitjieb.



### 3. Oġġettivi, Riżultati Mistennija u Strateġiji ... ikomplu

## 3.3 Fondi tal-Unjoni Ewropea

**Għan** – Jistħarreg il-possibilità li japplika għal fondi tal-Unjoni Ewropea biex jitwettqu proġetti b'risq il-lokalità.

**Riżultati Mistennija / Strateġija** – Issir analiżi u konsultazzjoni ta' x'fondi jkun hemm li wieħed ikun jista' japplika għalihom u li jistgħu ikunu ta' benefiċċju, biex isiru proġetti fil-lokalità ta' Hal Kirkop.

## 3.4 L-Ambjent

### 3.4.1 Ġbir u Separazzjoni tal-Iskart

**Għan** – Il-Kunsill determinat u jaħdem bi sħiħ biex il-livell ta' ndafa u l-effiċċjenza fil-ġbir ta' skart jogħla. Qiegħed jaħdem ħafna biex jiżdied il-ġbir ta' skart riċiklat u dak organiku biex jitnaqqas l-użu tal-borża s-sewda. Jaħdem qatigh flimkien mal-Gvern Ċentrali u mal-iskemi biex is-separazzjoni tal-iskart tkun suċċess.

**Riżultati Mistennija / Strateġija** – Jinħarġu l-kuntratti l-godda ta' ġbir ta' skart bieb bieb u ġbir ta' skart goff, u l-Kunsill jara li l-klawsoli ta' dawn il-kuntratti jiġu kollha rispettati. Isiru wkoll diskussjonijiet mal-entitajiet kollha li għandhom x'jaqsmu mal-iskart biex kontinwament ikun hemm kampanji ta' informazzjoni lir-residenti dwar l-iseparar tal-iskart.

### 3.4.2 Indafa fil-Postijiet Pubbliċi

**Għan** – Li jgħolli l-livell tat-tindif fit-toroq urbani u l-inħawi rurali.

**Riżultati Mistennija / Strateġija** – Jinħareġ il-kuntratt il-gdid ta' knis u tindif tat-toroq u jkun hemm insidenza mill-Kunsill biex il-klawsoli kollha tal-kuntratt ikunu rispettati. Hekk biss Hal Kirkop ikun jista' jibqa' jissemma bħala wieħed mill-aktar irħula nodfa.





### 3. Ogġettivi, Riżultati Mistennija u Strateġiji ... ikompli

#### 3.4.3 Ġonna u Soft Areas

**Għan** – Biex jiġi mtejjeb il-livell fil-ġonna u *s-soft areas* u jkomplu jithawlu fjuri u sigar li jzejnu l-ambjent għar-residenti kollha u għal dawk li jżuru dan ir-raġal kwiet.

**Riżultati Mistennija / Strateġija** - Il-Kunsill jiżgura li l-livell miksub ikompli joghla biex il-ġonna u *s-soft areas* ikompli jingħataw aktar hajja. Jithawlu fjuri fir-roundabout u *soft areas* li għadhom kif saru fl-inħawi tal-Kulleġġ San Benedittu u jiġu identifikati *areas* fejn jistgħu jithawlu aktar sigar u fjuri.

### 3.5 Toroq u Bankini

#### 3.5.1 Toroq

**Għan** – Biex ir-residenti jkollhom toroq tajbin b'sigurtà ikbar. Dan jgħin biex titkabbar il-kumdità għar-residenti u s-sewwieqa.

**Riżultati Mistennija / Strateġija** – Issir analiżi ta' liema toroq għandhom bżonn manutenzjoni u/jew rikostruzzjoni. Jsir pjan biex ix-xogħol ta' manutenzjoni jsir malajr kemm jista' jkun biex jiġu evitati ħsarat bla bżonn. Apparti hekk il-Kunsill qiegħed f'diskussjonijiet mal-Ministeru tat-Trasport biex Sqaq ir-Ramlja, li jinsab fi stat ħażin, jingħata wiċċ ġdid.

#### 3.5.2 Bankini

**Għan** – Biex jara li l-bankini kollha ta' Hal Kirkop jinsabu fi stat tajjeb u kemm jista' jkun aċċessibbli għal kulhadd.

**Riżultati Mistennija / Strateġija** - Il-Kunsill ser ikompli jaħdem biex il-bankini jkunu fi stat tajjeb u jzomm lista aġġornata tal-bżonnijiet li jkun hemm. Jidentifika fejn jistgħu jsiru rampi biex il-bankini jkunu aċċessibbli. Qed jaħdem fuq pjan biex il-bankina biswit il-grawnd tal-futbol tiġi rranġata wara li jsir l-*open gym* fi Triq Taż-Żebbiegħ.



### 3. Oġġettivi, Riżultati Mistennija u Strateġiji ... ikomplu

#### 3.6 Dawl Elettriku

**Għan** – Biex tikber il-kumdità u s-sigurtà għar-residenti, speċjalment fejn id-dlam johloq lok għall-abbużi.

**Riżultati Mistennija / Strateġija** – Jiġu implimentati skont il-ħtieġa li jkun hemm, wara li ssir analiżi serja.

#### 3.7 Traffiku

**Għan** – Biex tikber is-sigurtà għar-residenti u jitnaqqas it-tniġġis tal-arja.

**Riżultati Mistennija / Strateġija** – Il-Kunsill qed jevalwa kif jista' jsir maniġġ tat-traffiku fit-toroq fil-qalba tar-raħal biex dawn isiru f'direzzjoni unika fejn meħtieġ. Qed jaħdem ukoll bi sħiħ biex vetturi kbar li mhux suppost jgħaddu minn Hal Kirkop jitwaqqfu milli jagħmlu dan. Il-Kunsill qiegħed ukoll f'diskussjonijiet ma' Transport Malta biex jitlesta x-xogħol fuq *traffic management* biswit l-Iskola Sekondarja l-għdida fejn ser isiru *pelican lights* biex l-istudenti jaqsmu bil-kumdità u mingħajr biża.

#### 3.8 Infurzar Lokali

**Għan** – Biex ikun hemm aktar kontroll tat-traffiku, kontroll fuq vandalizmu, droga u kontroll fuq ir-rimi ta' skart barra l-ħin.

**Riżultati Mistennija / Strateġija** – Jsiru aktar laqgħat ma' sezzjonijiet differenti tal-Pulizija biex ikun hemm aktar koperazzjoni. Isiru wkoll programmi edukattivi biex kulhadd ikun infurmat u jiġu infurzati liġijiet sew fil-qasam tat-traffiku u kif ukoll ta' l-ambjent. Tkun mantenuta s-sistemà ta' CCTVs eżistenti u tiġi miljorata skont il-bżonnijiet tal-lum.



### 3. Ogġettivi, Riżultati Mistennija u Strateġiji ... ikompli

## 3.9 Kultura, Storja u Edukazzjoni

### 3.9.1 Kultura u Storja

**Għan** – Promozzjoni tal-wirt storiku, artistiku, kulturali u ambjentali ta' Hal Kirkop. Kuntatt kontinwu mas-soċjetajiet kollha inkluż dawk tal-baned bil-għan li jkun hemm koperazzjoni u kollaborazzjoni kontinwa bejn il-partijiet kollha biex jintlaħqu l-iskopijiet ċiviċi tal-Kunsill.

**Riżultati Mistennija / Strateġija** – Il-Kunsill iqis li għandu rwol kbir fil-ħarsien u l-promozzjoni ta' dan il-wirt. Kien għalhekk li fi snin preċedenti ħa ħsieb biex irrestawra l-Katakombi u l-Ħajt tal-Matla. Il-Kunsill kontinwament jieħu ħsieb li jżomm dawn il-gawhriet fl-aħjar stat possibbli. Sar ukoll leaflet li jippromwovi l-istorja u l-kultura ta' Hal Kirkop u qed jaħdem biex aktar turisti jżuru dan ir-raħal fin-nofsinar ta' Malta. Waqt l-attività annwali Irkottafest, ikunu organizzati mixxiet fejn dawk interessati jingħataw informazzjoni dwar il-postijiet storiċi f'Hal Kirkop.

### 3.9.2 Edukazzjoni

**Għan** – Li r-residenti ta' kull età jkollhom tagħlim ta' kull xorta li jgħinjom fil-ħajja ta' kuljum, kemm biex ikabbru l-għerf tagħhom u kif ukoll bħala rikreazzjoni.

**Riżultati Mistennija / Strateġija** – Il-Kunsill ikompli jorganizza korsijiet varji li jkunu ta' interess għar-residenti kollha, inkluż korsijiet ta' informatika, tagħlim għal ħajja aħjar u passatempi.



3. *Ogġettivi, Riżultati Mistennija u Strategiji ... ikomplu*

### 3.10 Sport u Rikreazzjoni

**Għan** – Li r-residenti jkunu iżjed attivi u l-Kunsill jinkoraġixxi dixxiplini sportivi differenti.

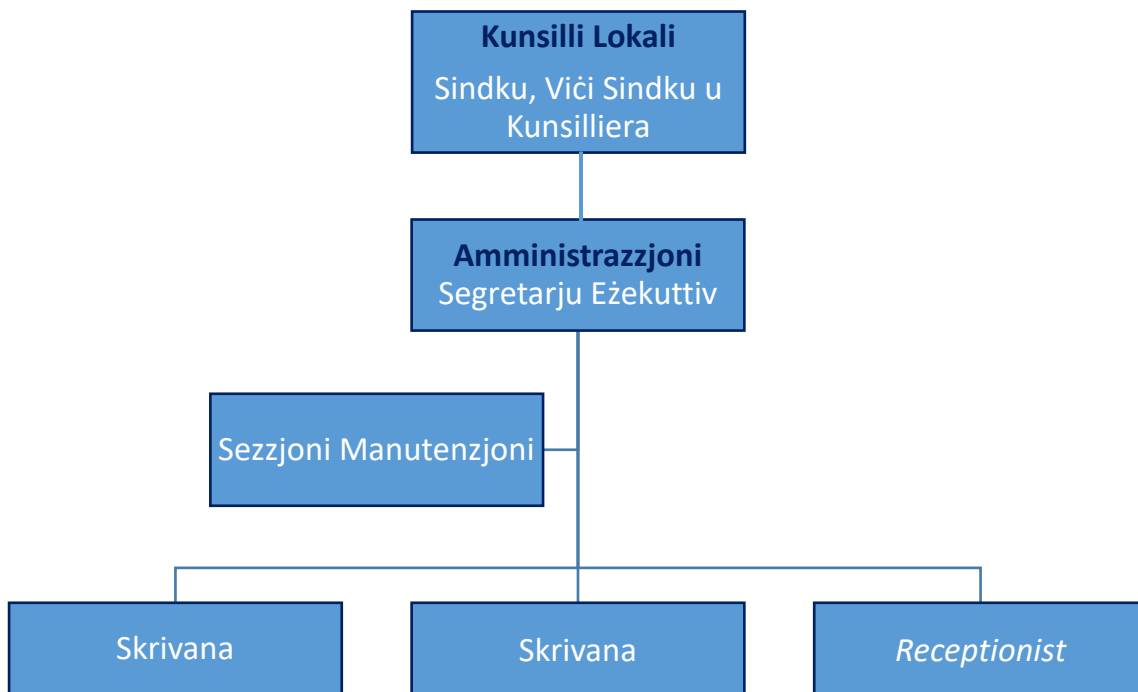
**Riżultati Mistennija / Strategija** – Isiru diskussjonijiet mal-kumitati sportivi fil-lokalità u kif ukoll mal-Kulleġġ u mal-Kumpless Sportiv biex ikunu jistgħu jintużaw il-faċilitajiet sportivi eżistenti. Qed jaħdem bi sħiħ biex jitlesta l-*open gym* fi Triq Taz-Żebbiegħ biex ikun jista' jitgawda mir-residenti kollha ta' Hal Kirkop.



## 4. Struttura u Organizzazzjoni

L-istruttura u l-organizzazzjoni tiddependi għal kollox fuq il-liġi, kemm fil-Kunsill innifsu u kif ukoll l-impjegati tal-Kunsill. In-numru ta' Kunsilliera huwa ta' ħamsa, filwaqt li n-numru ta' impjegati, minbarra s-Segretarju Eżekuttiv, huwa ta' tnejn. Artiklu 52 (1) tal-Liġi tal-Kunsilli Lokali tiddefinixxi l-kariga ta' Segretarju Eżekuttiv bħala l-Kap Eżekuttiv, Amministrattiv u Finanzjarju tal-Kunsill. Din il-kariga tinkludi wkoll irwol importanti, dak ta' konsultazzjoni fuq diversi materji speċjalment dawk ta' proċedura.

Is-Segretarju Eżekuttiv iżżomm ukoll kollaborazzjoni shiħa u kuntatt mas-Sindku u mal-Kunsilliera biex deċiżjonijiet li ma jkunux jistgħu jistennew minn laqgħa għall-oħra jkunu jistgħu jittiehdu. Dan dejjem isir b'responsabilità u fil-parametri kollha tal-liġi. L-amministrazzjoni hija magħmula wkoll minn żewġ skrivani (Skala 15). Il-Kunsill għandu wkoll persuna mill-iskema CWS li tgħin fix-xogħol tal-uffiċċju. Apparti dawn, il-Kunsill jagħmel użu minn diversi servizzi professjonali. Dawn jinkludu servizz ta' *Accountant*, Avukat u Perit.





## 5. Tbassir Finanzjarju

### 5.1 Dhul ippjanat ghat-tliet snin li ġejjin

| Nru tal-Kont | DESKRIZZJONI                           | BAĠIT<br>2017<br>(€) | BAĠIT<br>2018<br>(€) | BAĠIT<br>2019<br>(€) | BAĠIT<br>2017 - 2019<br>(€) |
|--------------|--|----------------------|----------------------|----------------------|-----------------------------|
| <b>2</b>     | <b>Dhul</b>                            |                      |                      |                      |                             |
| 0000         | Tal-Gvern                              |                      |                      |                      |                             |
| 0001         | Annwali                                | 207,631.00           | 209,707.31           | 211,804.38           | 629,142.69                  |
| 0002         | Supplimentari                          |                      |                      |                      |                             |
| 0003         | Bżonnijiet Speċjali                    |                      |                      |                      |                             |
| 0004         | Delegazzjonijiet Pubbliċi/Governattivi |                      |                      |                      |                             |
| 0015         | Ohrajn                                 | 3,000.00             | 3,000.00             | 3,000.00             | 9,000.00                    |
|              |  | <b>210,631.00</b>    | <b>212,707.31</b>    | <b>214,804.38</b>    | <b>638,142.69</b>           |
| 0020         | Bye-Laws                               |                      |                      |                      |                             |
| 0021         | Servizzi Komunitarji                   |                      |                      |                      |                             |
| 0035         | Kontravvenzjonijiet ta' bye-laws       | 4,102.00             | 4,143.02             | 4,184.45             | 12,429.47                   |
| 0037         | Commission Regġuni                     | 1,620.00             | 1,636.20             | 1,652.56             | 4,908.76                    |
| 0056         | Ghotjiet sponsorjali                   | 1,800.00             | 1,818.00             | 1,836.18             | 5,454.18                    |
|              |  | <b>7,522.00</b>      | <b>7,597.22</b>      | <b>7,673.19</b>      | <b>22,792.41</b>            |
| 0090         | Investiment                            |                      |                      |                      |                             |
| 0091         | Imghax tal-Bank                        | 42.00                | 42.42                | 42.84                | 127.26                      |
| 0096         | Sigurtajiet tal-Gvern                  |                      |                      |                      |                             |
|              |  | <b>42.00</b>         | <b>42.42</b>         | <b>42.84</b>         | <b>127.26</b>               |
| 0100         | Generali                               |                      |                      |                      |                             |
| 0110         | Donazzjonijiet                         | 4,566.00             | 4,611.66             | 4,657.78             | 13,835.44                   |
| 0120         | Kontribuzzjonijiet                     | 3,834.00             | 3,872.34             | 3,911.06             | 11,617.40                   |
|              |  | <b>8,400.00</b>      | <b>8,484.00</b>      | <b>8,568.84</b>      | <b>25,452.84</b>            |
|              | <b>TOTAL</b>                           | <b>226,595.00</b>    | <b>228,830.95</b>    | <b>231,089.26</b>    | <b>686,515.21</b>           |



## 5.2 Infiq ippjanat ghat-tliet snin li ġejjin

| Nru tal-Kont | DESKRIZZJONI                             | BAĠIT<br>2017<br>(LM) | BAĠIT<br>2018<br>(LM) | BAĠIT<br>2019<br>(LM) | BAĠIT<br>2017 - 2019<br>(LM) |
|--------------|--|-----------------------|-----------------------|-----------------------|------------------------------|
| <b>1</b>     | <b>Infieq</b>                            |                       |                       |                       |                              |
| 1000         | Salarji u Pagi                           |                       |                       |                       |                              |
| 1100         | Onorarja tas-Sindku                      | 8,843.00              | 8,931.43              | 9,020.74              | 26,795.17                    |
| 1200         | Salarji u pagi ta' l-impjegati           | 53,022.00             | 53,552.22             | 54,087.74             | 160,661.96                   |
| 1300         | Bonus                                    | 5,731.00              | 5,788.31              | 5,846.19              | 17,365.50                    |
| 1400         | Dhul Supplimentari                       |                       |                       |                       |                              |
| 1500         | Kontribuzzjonijiet ta' Sigurta Soċjali   | 5,050.00              | 5,100.50              | 5,151.51              | 15,302.01                    |
| 1600         | 'Allowances'                             | 4,800.00              | 4,848.00              | 4,896.48              | 14,544.48                    |
| 1700         | 'Overtime'                               | 1,039.00              | 1,049.39              | 1,059.88              | 3,148.27                     |
|              |  | <b>78,485.00</b>      | <b>79,269.85</b>      | <b>80,062.55</b>      | <b>237,817.40</b>            |
| 2000         | Manutensjoni u Xoghljiet ohra            |                       |                       |                       |                              |
| 2100-2199    | Dawl, ilma, telefon, etc                 | 7,437.00              | 7,511.37              | 7,586.48              | 22,534.85                    |
| 2200-2299    | Xiri ta' Materjal (Materials & Supplies) | 13,255.00             | 13,387.55             | 13,521.43             | 40,163.98                    |
| 2300-2399    | Tiswijiet u manutenzjoni                 | 6,195.00              | 6,256.95              | 6,319.52              | 18,771.47                    |
| 2400-2449    | Kera<br>Shubija f' Assoċjazzjonijiet     | 1,337.00              | 1,350.37              | 1,363.87              | 4,051.24                     |
| 2500         | Internazzjonali                          | 1,300.00              | 1,313.00              | 1,326.13              | 3,939.13                     |
| 2600         | Spejjeż ta' l-Ufficju                    | 2,330.00              | 2,353.30              | 2,376.83              | 7,060.13                     |
| 2700         | Trasport                                 | 500.00                | 505.00                | 510.05                | 1,515.05                     |
| 2800         | Vjaġġar/Safar                            | 600.00                | 606.00                | 612.06                | 1,818.06                     |
| 2900         | Informazzjoni ghal-Pubbliku              | 1,180.00              | 1,191.80              | 1,203.72              | 3,575.52                     |
| 3000-3099    | Servizzi b'Kuntratt                      | 72,737.00             | 73,464.37             | 74,199.01             | 220,400.38                   |
| 3100-3199    | Servizzi Professjonali                   | 5,500.00              | 5,555.00              | 5,610.55              | 16,665.55                    |
| 3200-3299    | Training                                 | 500.00                | 505.00                | 510.05                | 1,515.05                     |
| 3300-3379    | Ospitalita u servizzi lill-Komunita      | 7,900.00              | 7,979.00              | 8,058.79              | 23,937.79                    |
| 3400         | Spejjeż ohra li jinqalgħu                | 1,500.00              | 1,515.00              | 1,530.15              | 4,545.15                     |
| 3600-3694    | Spejjeż fuq infurzar lokali              | 100.00                | 101.00                | 102.01                | 303.01                       |
| 3800-3899    | Ġemellaġġi                               | 2,500.00              | 2,525.00              | 2,550.25              | 7,575.25                     |
|              |  | <b>124,871.00</b>     | <b>126,119.71</b>     | <b>127,380.91</b>     | <b>378,371.62</b>            |
| 7000         | Infieq Kapitali                          |                       |                       |                       |                              |
| 7001         | Xiri ta' propjeta                        |                       |                       |                       |                              |
| 7100         | Bini                                     |                       |                       |                       |                              |
| 7200         | Titjib fil-Bini                          |                       |                       |                       |                              |
| 7300         | Makkinarju u Apparat                     |                       |                       |                       |                              |
| 7500         | Proġetti Speċjali                        |                       |                       |                       |                              |
|              |  |                       |                       |                       |                              |
| <b>TOTAL</b> |  | <b>203,356.00</b>     | <b>205,389.56</b>     | <b>207,443.46</b>     | <b>616,189.02</b>            |



### 5.3 Dhul u infiq ippjanat ghat-tliet snin li ġejjin

| Nru tal-Kont | DESKRIZZJONI                   | a                     | b                     | c                     | c-b                          |
|--------------|--------------------------------|-----------------------|-----------------------|-----------------------|------------------------------|
|              |                                | BAĠIT<br>2017<br>(LM) | BAĠIT<br>2018<br>(LM) | BAĠIT<br>2019<br>(LM) | BAĠIT<br>2017 - 2019<br>(LM) |
| <b>2</b>     | <b>Dhul</b>                    |                       |                       |                       |                              |
| 0000         | Tal-Gvern                      | 210,631.00            | 212,707.31            | 214,804.38            | <b>638,142.69</b>            |
| 0020         | Bye-Laws                       | 7,522.00              | 7,597.22              | 7,673.19              | <b>22,792.41</b>             |
| 0090         | Investiment                    | 42.00                 | 42.42                 | 42.84                 | 127.26                       |
| 0100         | Generali                       | 8,400.00              | 8,484.00              | 8,568.84              | 25,452.84                    |
|              | <b>TOTAL</b>                   | <b>226,595.00</b>     | <b>228,830.95</b>     | <b>231,089.26</b>     | <b>686,515.21</b>            |
| <b>1</b>     | <b>Infieq</b>                  |                       |                       |                       |                              |
| 1000         | Salarji u Pagi                 | 78,485.00             | 79,269.85             | 80,062.55             | 237,817.40                   |
| 2000         | Manutenzjoni u Xoghlijiet ohra | 124,871.00            | 126,119.71            | 127,380.91            | 378,371.62                   |
| 7000         | Infq Kapitali                  |                       |                       |                       |                              |
|              | <b>TOTAL</b>                   | <b>203,356.00</b>     | <b>205,389.56</b>     | <b>207,443.46</b>     | <b>616,189.02</b>            |
|              | <b>SURPLUS/DEFICIT</b>         | <b>23,239.00</b>      | <b>23,441.39</b>      | <b>23,645.80</b>      | <b>70,326.19</b>             |
|              | <b>BROUGHT FORWARD</b>         |                       | 23,239.00             | 46,680.39             |                              |
|              | <b>CARRY FORWARD</b>           | 23,239.00             | 46,680.39             | 70,326.19             | 70,326.19                    |



Qed nassumu zieda ta' 1% fis-sena.